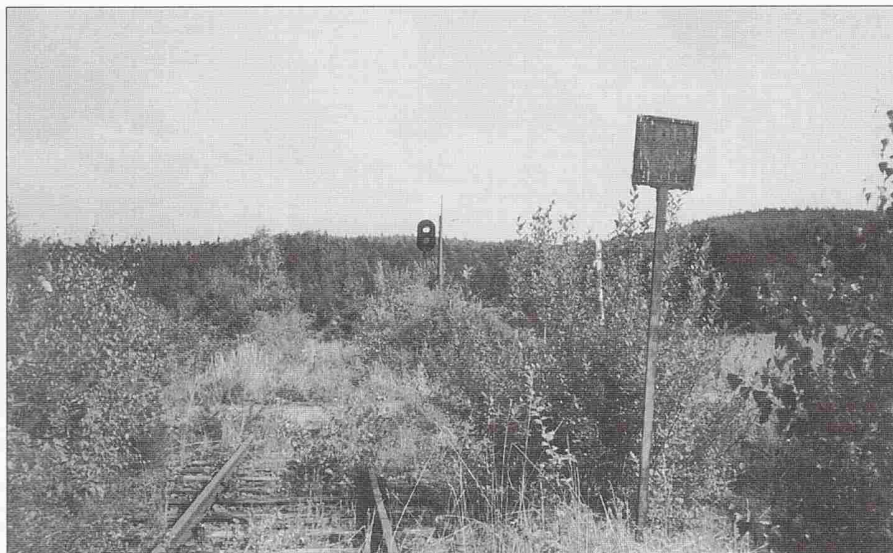


Počátkem jara 1997 byla snesena pozoruhodná, šestnáct kilometrů dlouhá vlečka ze stanice Tochovice k vodnímu dílu Orlík. Likvidační práce skončily v květnu vytrháním dvou původně předávacích kolejí přímo ve stanici Tochovice.

Stavba 91 metrů vysoké a 361 metrů dlouhé přehradní hráze Orlické přehrady byla zahájena 1. října 1954. Pro snadnější přísun velkého množství materiálu k její výstavbě byla vyprojektována a na přelomu let 1956 a 1957 také postavena železniční vlečka, navazující na síť tehdejších ČSD ve stanici Milín.

Na vlečce byly tři dopravní, a to v km 7.950 až 8.535 dvojkolejná výhybna Pečice, pak v km 13.584 – 14.437 překladiště Lavičky s deseti kolejemi a na konci trati, v km 15.336 až 15.954, tříkolejné výkladiště Přehrada. Od tohoto výkladiště byl materiál ke staveništi dopravován pravděpodobně lanovkou, aspoň soudě podle dochovaných základů pro stožáry, které lze vysledovat až k areálu rekreačního střediska Ministerstva vnitra přímo nad hrází.



O vlečce na Orlík



km 12.0, kde došlo k silnému podmáčení a těleso vlečky bylo tak zarostlé, že se po něm prakticky nedalo projít.

Záběry z dnes již snesené vlečky můžeme vidět ve filmu Zbraně pro Prahu. Byly tady natáčeny scény s obrněným vlakem včetně srážky vlaků.

Daniel Pavlíček
foto L. Schmolli

Obsluhu vlečky prováděly dvě lokomotivy řady 555.0 depa Zdice.

Když byla přehrada v roce 1964 dokončena, začala vlečka pomalu pustnout. Zcela se přestal používat úsek Lavičky – Přehrada a druhá kolej ve výhybně Pečice, ale až do devadesátých let do překladiště Lavičky zajížděly vlečkové vlaky pro zdejší armádní skladiště, kde také měli lokomotivu T 334.0.

V roce 1995, kdy autor celou trať naposledy procházel, byl úsek Lavičky – Přehrada pokrytý souvislým lesním porostem, místy stěží průchodným, přičemž výška stromů se pohybovala okolo pěti metrů. U překladiště Lavičky byla torza světelných vjezdových návěstidel, návěstidla u výhybny Pečice a výkladiště Přehrada byla již dávno odstraněna. Vjezd do stanice Tochovice krylo mechanické vjezdové návěstidlo s nepohyblivou předvěstí. Jinak byl celkový stav vlečky dobrý, jen místy byly vyhnílé pražce a začal se objevovat náletový porost. V nejhorším stavu byl svršek vlečky kolem

